



การสร้างและดูแลเว็บด้วย Macromedia Dreamweaver MX

คู่มืออบรม

จัดทำโดย...

สุวิมล คงศักดิ์ตระกูล

เอกสารประกอบการอบรม

สำหรับผู้ดูแลเว็บหน่วยงานของมหาวิทยาลัย

สำนักคอมพิวเตอร์ มหาวิทยาลัยศรีนครินทรวิโรฒ
สิงหาคม 2547

© Copyright 2004: Srinakharinwirot University

สารบัญ

• HTML ภาษาพื้นฐาน	1
• ความสามารถของ Macromedia Dreamweaver.....	2
• เริ่มต้นใช้งาน Macromedia Dreamweaver.....	2
• แนะนำการใช้เครื่องมือใน Macromedia Dreamweaver MX	3
• ทำให้ Dreamweaver ใช้ภาษาไทยได้	7
• เริ่มต้นสร้างเว็บไซต์	8
• การสร้างโฟลเดอร์ใหม่ในเว็บไซต์	9
• การสร้างเว็บเพจใหม่ในโฟลเดอร์.....	10
• การกำหนดคุณสมบัติของหน้าเว็บเพจ (Page Properties)	10
• ข้อความ (Text)	11
• รูปภาพ (Image).....	11
• การเชื่อมโยง (Link).....	11
• ตาราง (Table)	13
• การสร้างเฟรมเซตในเว็บเพจ.....	14
• การใช้ Cascading Style Sheet	16
• การตรวจสอบ Link ในเว็บไซต์.....	18
• การกำหนดข้อมูลเกี่ยวกับเครื่องเซิร์ฟเวอร์	19
• การอัปโหลดไฟล์จากเครื่องเราสู่เครื่องเซิร์ฟเวอร์.....	20

การสร้างและดูแลเว็บด้วย Macromedia Dreamweaver MX

- **HTML ภาษาพื้นฐาน**

HTML ย่อมาจากคำว่า Hypertext Markup Language เป็นภาษาหลักที่ใช้ในการแสดงผลบนเว็บเบราว์เซอร์ในอินเทอร์เน็ต ภาษา HTML แบ่งออกเป็น 2 ส่วน คือ ส่วนที่เป็นข้อความทั่วไป และส่วนที่เป็นคำสั่งที่ใช้ในการกำหนดรูปแบบของข้อความที่แสดง ซึ่งเราเรียกว่า แท็ก (Tag) โดยคำสั่งของ HTML จะอยู่ในเครื่องหมาย < และ >

<คำสั่ง> ข้อความ </คำสั่ง>

<TITLE> MY HOMEPAGE <TITLE>

- **โครงสร้าง HTML พื้นฐาน**

โครงสร้างของภาษา HTML แบ่งออกได้เป็น 4 ส่วนหลัก ดังนี้

```
<HTML>
  <HEAD>
    <TITLE> หัวข้อเว็บเพจ <TITLE>
  </HEAD>
  <BODY>
    ส่วนที่เป็นเนื้อหา
  </BODY>
</HTML>
```

<HTML>... </HTML> เป็นคำสั่งแรกที่ต้องมีในภาษา HTML ซึ่งบ่งบอกว่านี่คือภาษา HTML โดยจะอยู่ที่จุดเริ่มต้นของเอกสารและท้ายเอกสารในแต่ละแฟ้ม

<HEAD> ... </HEAD> เป็นส่วนกำหนดรายละเอียดหัวข้อเรื่อง ภายในจะมีคำสั่งย่อยอีกหนึ่งคำสั่งคือ <TITLE> ... </TITLE> โดยใช้ชื่อหัวเรื่องของเว็บเพจ ซึ่งจะปรากฏอยู่บน Title bar ของเบราว์เซอร์

<BODY> ... </BODY> ส่วนนี้เป็นส่วนของเนื้อหาเว็บเพจของเรา ไม่ว่าจะเป็นข้อความ รูปภาพ ตารางเสียง และการเชื่อมต่อไปยังเอกสารอื่นๆ ที่จะแสดงผลที่เว็บเบราว์เซอร์

- **ความสามารถของ Macromedia Dreamweaver**

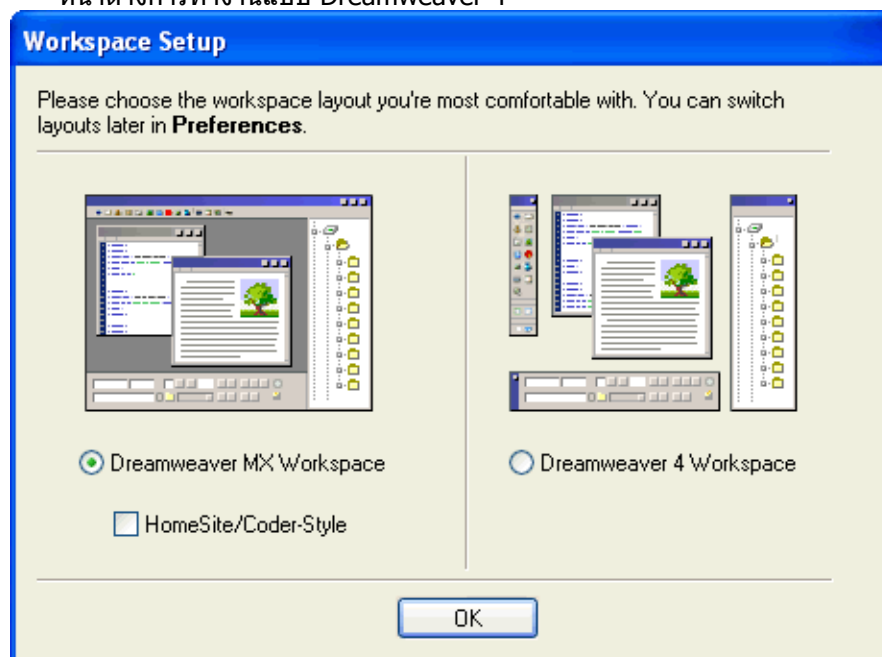
เป็นโปรแกรมที่ใช้งานได้ง่าย คล้ายกับโปรแกรม FrontPage, HomeSite, HotDog ... ผู้ใช้สามารถออกแบบองค์ประกอบต่างๆ (เรียกว่า Object) ของหน้าเว็บเพจได้เอง เพียงแค่ลากส่วนต่างๆ เข้ามาประกอบกัน โดยไม่จำเป็นต้องมีความรู้ในเรื่องของภาษา HTML (แต่หากผู้ใช้มีความรู้เกี่ยวกับภาษา HTML ก็จะเป็นประโยชน์ในเข้าใจหลักการทํางาน การสร้าง รวมถึงการแก้ไขได้อย่างละเอียด)

1. สนับสนุนการทำงานแบบ WYSIWYG (What You See Is What You Get) คือ เราสร้างอะไรบนหน้าจอ Dreamweaver ก็จะปรากฏผลแบบเดียวกันที่เว็บเพจ ทำให้ง่ายต่อการใช้งาน
2. มีเครื่องมือช่วยในการสร้างรูปแบบหน้าจอ และมีความยืดหยุ่นในการใช้งานสูง
3. สนับสนุนภาษาสคริปต์ต่างๆ ทั้งฝั่งไคลเอ็นต์ และเซิร์ฟเวอร์ เช่น Java, ASP, PHP, CGI, VBscript
4. มีเครื่องมือในการอัปโหลด (Upload) หน้าเว็บเพจไปที่เครื่องเพื่อทำการเผยแพร่
5. รองรับมัลติมีเดีย เช่น เสียง กราฟิก
6. มีความสามารถทำการติดต่อกับฐานข้อมูล เพื่อความสะดวกในการเขียนแอปพลิเคชันบนเว็บไซต์

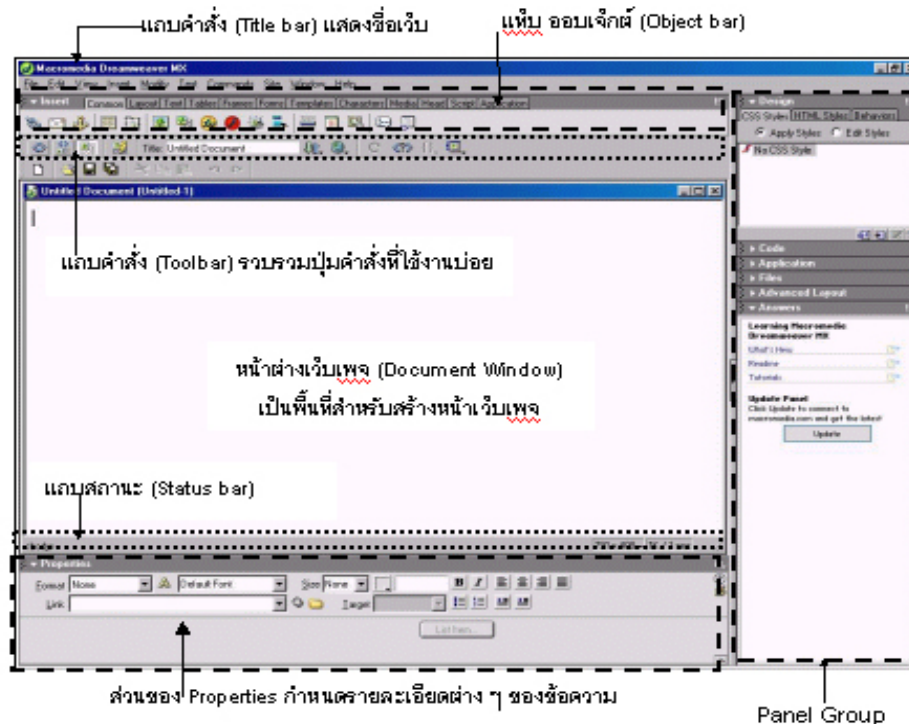
- **เริ่มต้นใช้งาน Macromedia Dreamweaver**

หลังจากที่ติดตั้งโปรแกรม Dreamweaver MX เรียบร้อยแล้ว สามารถเรียกใช้งานได้ดังนี้

1. คลิกที่ปุ่ม Start
2. All Program > Macromedia
3. เลือก Macromedia Dreamweaver MX จะปรากฏหน้าต่างแรกให้เราเลือกหน้าต่างการทำงาน โดยจะมี 2 รูปแบบ คือ หน้าต่างการทำงานของโปรแกรม Dreamweaver MX หรือจะใช้หน้าต่างการทำงานแบบ Dreamweaver 4

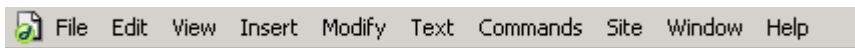


• **แนะนำการใช้เครื่องมือใน Macromedia Dreamweaver MX**



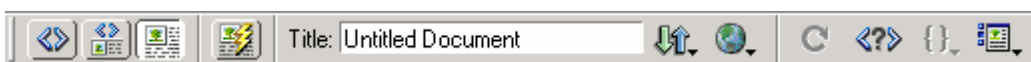
• **แถบคำสั่ง (Menu bar)**

เป็นแถบที่ใช้เก็บคำสั่งทั้งหมดของโปรแกรม



• **แถบเครื่องมือ (Tool bar)**

เป็นแถบที่รวบรวมปุ่มคำสั่งที่ใช้บ่อย

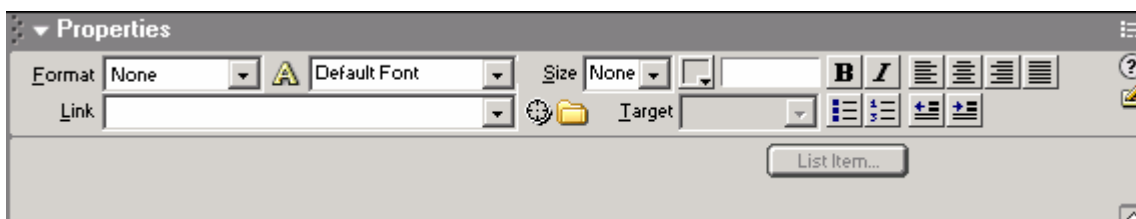


• **แถบสถานะ (Status bar)**



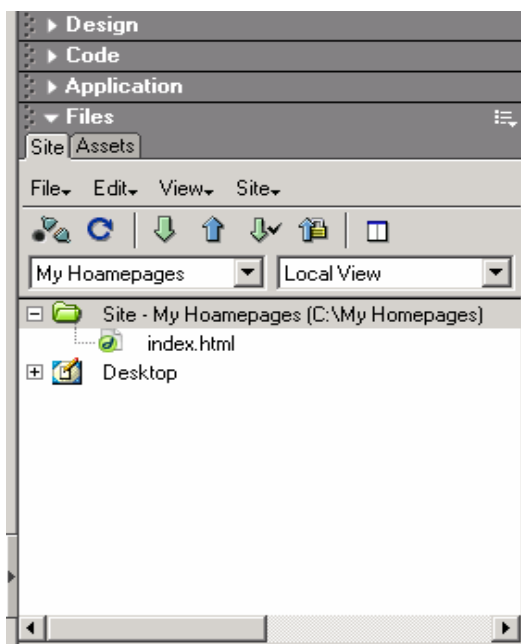
• **ส่วนของ Properties (Properties Inspector)**

แต่ละ Object ที่เรานำมาใช้สร้างหน้าเว็บเพจจะมีคุณสมบัติต่างๆ ที่เราสามารถปรับแต่งได้



- ส่วน **Panel Group**

เป็นส่วนที่เพิ่มขึ้นมาเพื่อให้สามารถใช้ในการติดต่อกับฐานข้อมูลฝั่งเซิร์ฟเวอร์ เพื่อให้ง่ายในการสร้าง Application บน Internet










- รายละเอียดของแท็บ **Insert (Insert Bar)**

เป็นกลุ่มเครื่องมือองค์ประกอบต่างๆ (Object) ที่จะนำมาสร้างหน้าเว็บเพจ มี 12 กลุ่ม ดังนี้

แท็บ Common

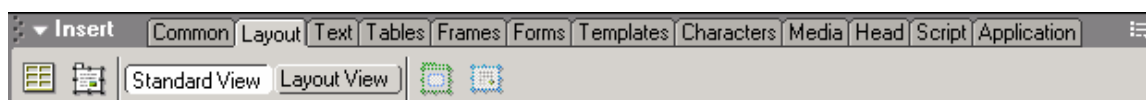
เป็นส่วนที่รวบรวมกลุ่มเครื่องมือที่ใช้สร้างองค์ประกอบต่างๆ ของเว็บ เช่นการแทรกภาพ การแทรกตาราง การกำหนดลิงค์ เป็นต้น



- | | | |
|---|---|---|
|  กำหนดลิงค์ |  กำหนดอีเมลลิงค์ |  แทรกตาราง |
|  แทรกรูปภาพ |  แทรกFlash |  แทรกรวันที่ |
|  กำหนดลิงค์ในเว็บเพจเดียวกัน | | |

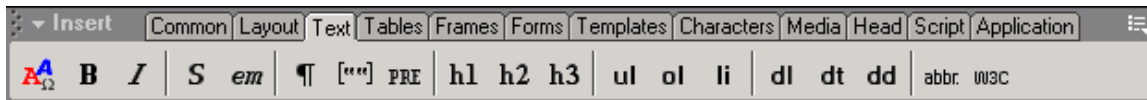
แท็บ Layout

เป็นส่วนรวมเครื่องมือที่ช่วยในการจัดองค์ประกอบของหน้าเว็บเพจ



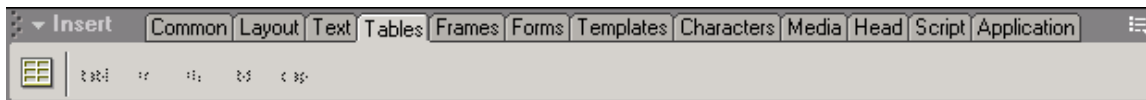
แท็บ Text

เป็นที่รวบรวมคำสั่งเกี่ยวกับการใช้งานตัวอักษร



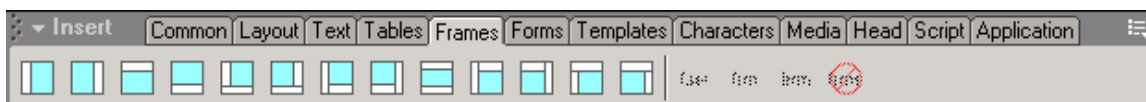
แท็บ Table

รวบรวมคำสั่งในการสร้างตารางให้กับเว็บเพจ



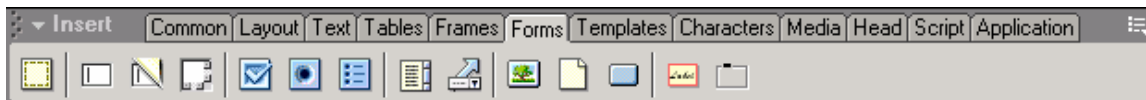
แท็บ Frames

รวบรวมคำสั่งที่ใช้ในการแบ่งหน้าเว็บเพจให้ออกเป็นส่วนย่อย



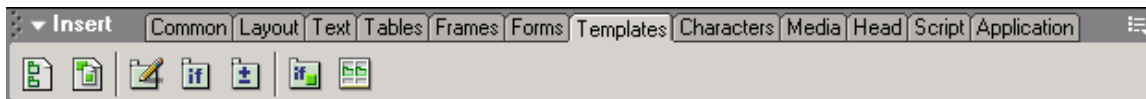
แท็บ Forms

แทรกเครื่องมือที่ใช้ในการสร้างแบบสอบถาม และตัวเลือกต่างๆ



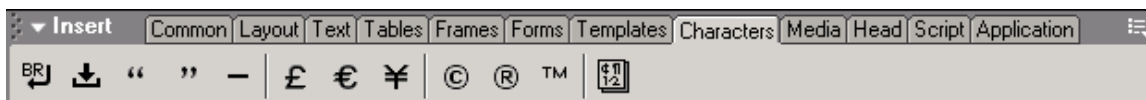
แท็บ Templates

ใช้ในการกำหนดรูปแบบให้กับเว็บเพจ



แท็บ Characters

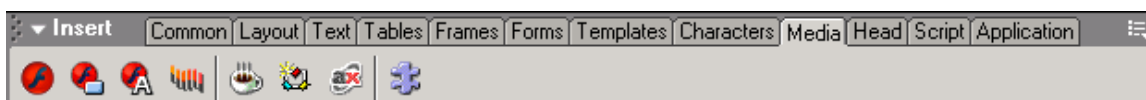
เป็นกลุ่มเครื่องมือที่ใช้แทรกตัวอักษร และสัญลักษณ์พิเศษ



 การแทรก Line Break  การแทรกที่ว่าง

แท็บ Media

ใช้สำหรับแทรกไฟล์วิดีโอ, ภาพเคลื่อนไหว, Flash, Java applet, ActiveX หรือ Plugin ในหน้าเว็บ





การแทรกไฟล์ Flash



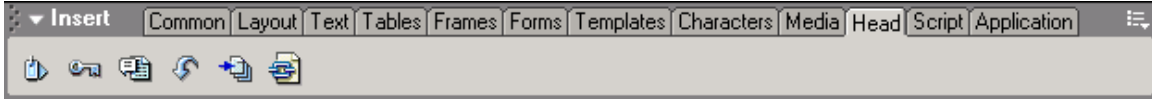
การสร้างปุ่มแบบ Flash



การสร้างตัวอักษรแบบ Flash

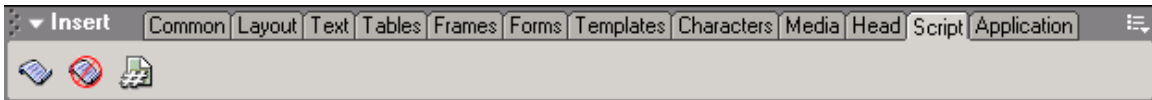
แท็บ Head

เป็นการแทรกคำสั่งเสริมในหน้าเว็บ เช่น คีย์เวิร์ด เพื่อให้ Search Engine สามารถค้นหาเว็บเราได้



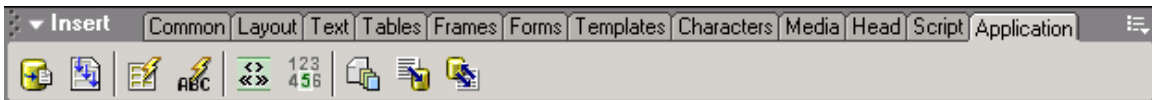
แท็บ Script

ใช้ในการแทรกภาษาสคริปต์ในเว็บ



แท็บ Application

เป็นแท็บที่รวบรวมคำสั่งที่ใช้สร้างแอปพลิเคชันที่ติดต่อกับฐานข้อมูลผ่านเว็บเซิร์ฟเวอร์



- **หน้าต่างเว็บเพจ (Document Window)**

สำหรับหน้าต่างการทำงาน Macromedia Dreamweaver MX สามารถเลือกได้ 3 รูปแบบ



Show Code View เป็นหน้าต่างที่แสดงเฉพาะ HTML ของเว็บเพจที่เรากำลังทำงานอยู่

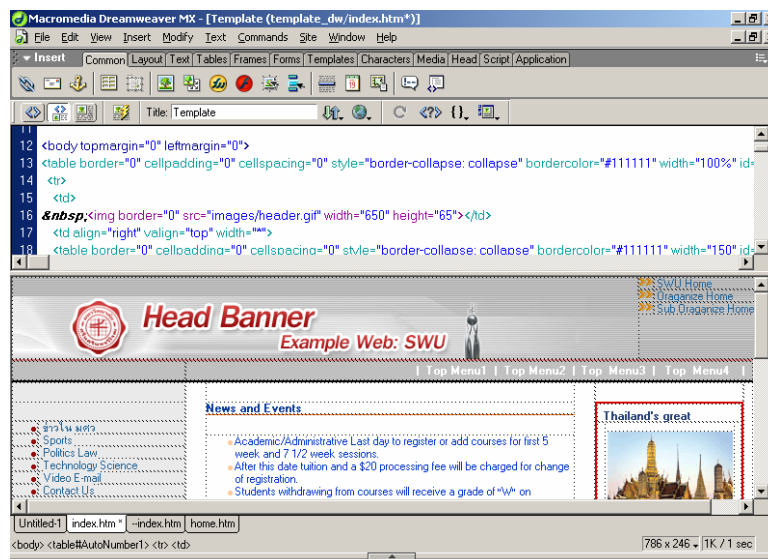
```

Macromedia Dreamweaver MX - [Wireless internet Service (Wi-IS) (wlan/index.htm)]
File Edit View Insert Modify Text Commands Site Window Help
Insert Common Layout Text Tables Frames Forms Templates Characters Media Head Script Application
Title: Wireless internet Service (Wi-IS)
1 <html>
2
3 <head>
4 <meta http-equiv="Content-Language" content="th">
5 <meta http-equiv="Content-Type" content="text/html; charset=windows-874">
6 <link rel="stylesheet" type="text/css" href="style_sheet/style_swu.css">
7 <title>Wireless internet Service (Wi-IS)</title>
8 <script language="JavaScript" type="text/JavaScript">
9
10 function MM_swapImgRestore() { //v3.0
11   var i,x,a=document.MM_sr; for(i=0;a&&i<a.length&&(x=a[i])&&x.oSrci++); x.src=x.oSrc;
12 }
13
14 function MM_preloadImages() { //v3.0
15   var d=document; if(d.images){ if(!d.MM_p) d.MM_p=new Array();
16   var i,j=d.MM_p.length,a=MM_preloadImages.arguments; for(i=0; i<a.length; i++)
17     if (a[i].indexOf("#")=0){ d.MM_p[i]=new Image; d.MM_p[i++].src=a[i];
18   }
19 }
20 function MM_findObj(n, d) { //v4.01
21   var p,i,x; if(!d) d=document; if((p=n.indexOf("?"))>0&&parent.frames.length) {
22     d=parent.frames[n.substring(p+1)].document; n=n.substring(0,p);

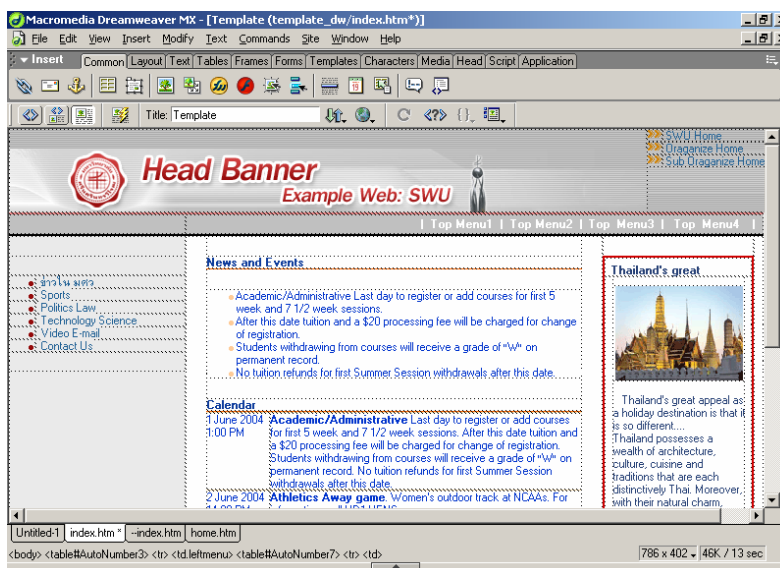
```




Show Code and Design Views เป็นหน้าต่างที่แสดงทั้ง HTML และหน้าเว็บเพจที่ออกแบบ

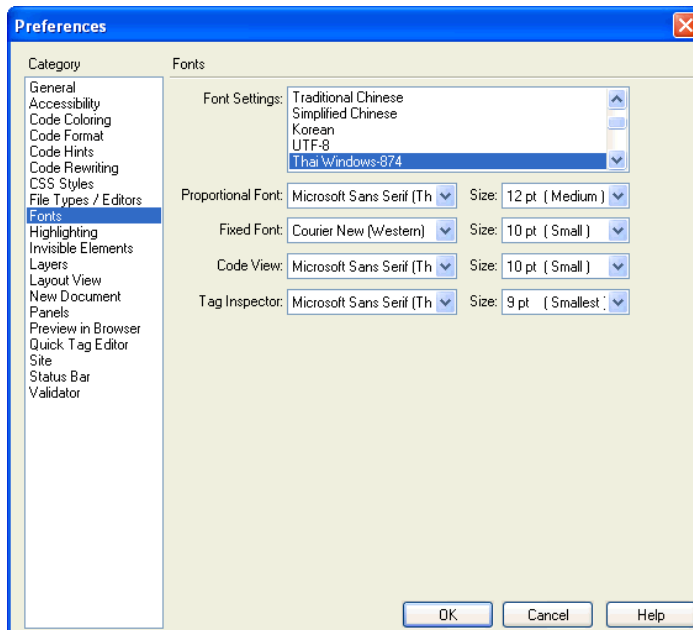


Show Design View แสดงแต่หน้าเว็บเพจปกติไม่แสดง HTML



- ทำให้ Dreamweaver ใช้ภาษาไทยได้


ต้องติดตั้งฟอนต์ภาษาไทย (thai addon) หลังติดตั้งเรียบร้อยแล้วเมื่อเข้ามาที่โปรแกรม Dreamweaver ให้เลือกคำสั่ง Edit > Preferences และเลือก Fonts เพื่อกำหนดภาษาและชุดตัวอักษร โดยในช่อง Font Settings ให้เลือก THAI Windows-874

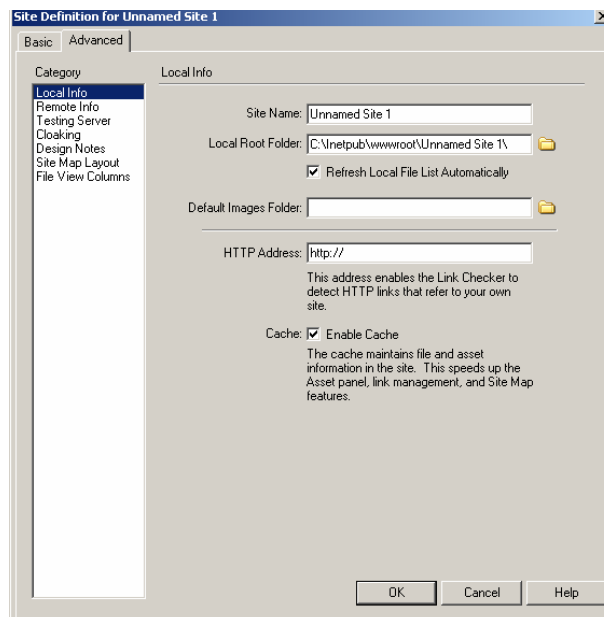


• เริ่มต้นสร้างเว็บไซต์

1. ไปที่เมนู Site > New Site

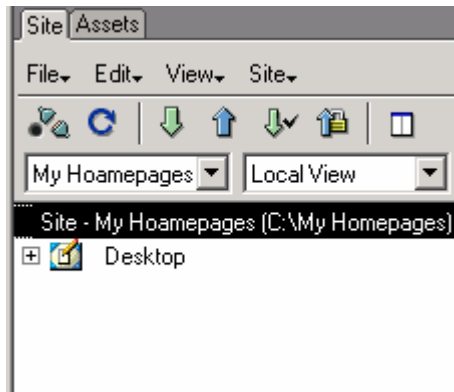


2. เลือกแท็บ Advanced
3. Site Name กำหนดชื่อให้กับเว็บไซต์
4. Local Root Folder คลิก  เลือกโฟลเดอร์ที่ต้องการเก็บ เว็บไซต์



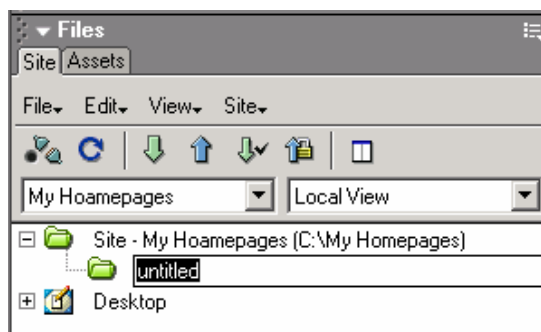
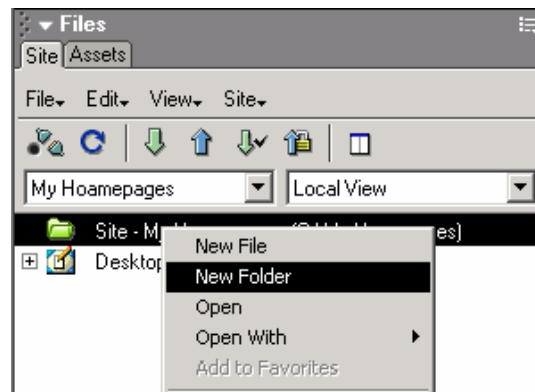
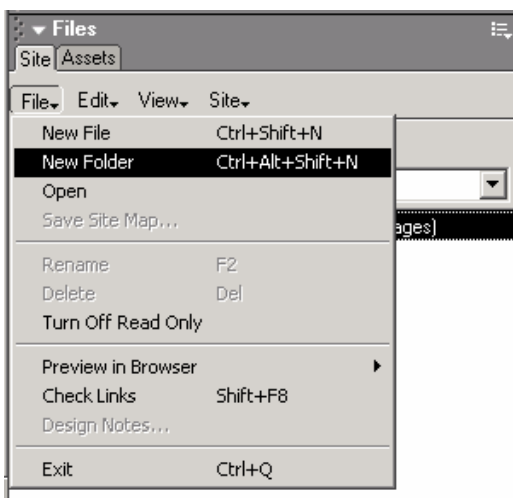
การเริ่มต้นสร้าง Site งาน ครั้งแรกโปรแกรมถามว่า ต้องการสร้างไฟล์ cache สำหรับเว็บไซต์หรือไม่
 ไฟล์ cache ใช้ในการปรับไฟล์ต่าง ๆ ในเว็บไซต์ให้เชื่อมโยงถูกต้อง แม้จะย้ายไฟล์ข้ามโฟลเดอร์
 ย่อยก็ตาม หากไม่ต้องการให้มีข้อความนี้เดือนทุกครั้ง ให้ Don't ask again

5. Dreamweaver จะแสดงโฟลเดอร์ที่เก็บไซต์ใหม่ในหน้าต่างแท็บ Site



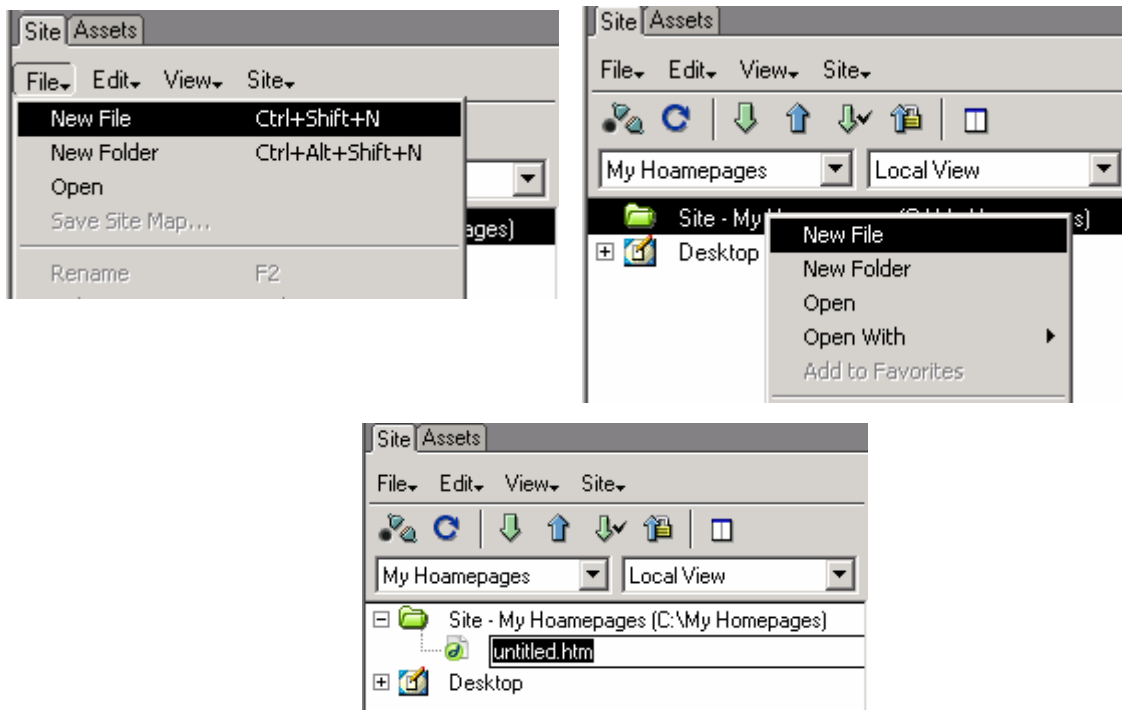
• การสร้างโฟลเดอร์ใหม่ในเว็บไซต์

เลือก Files > New Folder จากเมนูของแท็บ Site หรือคลิกขวาที่โฟลเดอร์ที่เราเก็บเว็บไซต์เลือก
 New Folder



• **การสร้างเว็บเพจใหม่ในโฟลเดอร์**

เลือก File>New File จากแท็บ Site หรือ คลิกขวาที่โฟลเดอร์ที่ต้องการสร้างหน้าเว็บเพจใหม่ เลือก New File



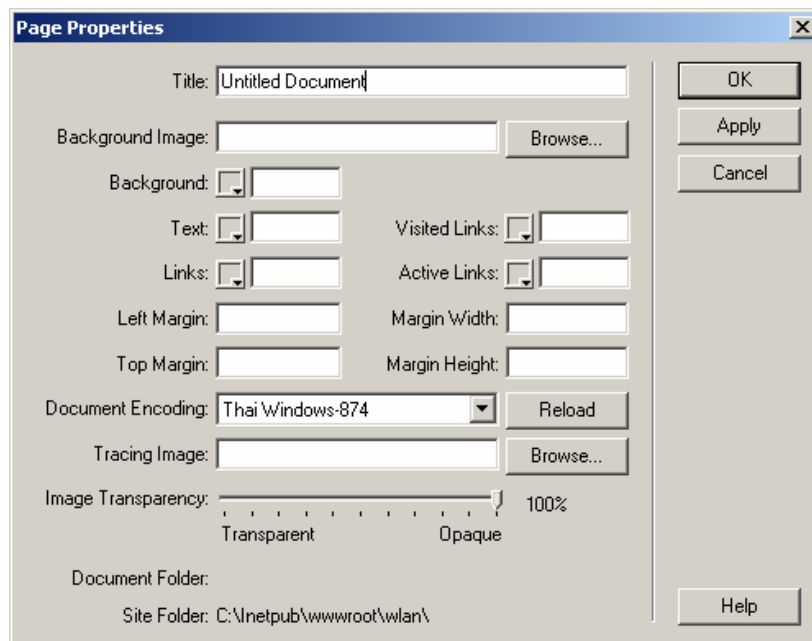
• **การกำหนดคุณสมบัติของหน้าเว็บเพจ (Page Properties)**

ก่อนเริ่มต้นสร้างเว็บควรเริ่มกำหนดคุณสมบัติหลักของหน้าเว็บก่อน โดยการเลือกคำสั่ง Modify > Page Properties จากเมนูบาร์ หรือคลิกขวา เลือกคำสั่ง Page Properties จะพบหน้าต่าง Page Properties

รายละเอียดในหน้าต่าง Properties

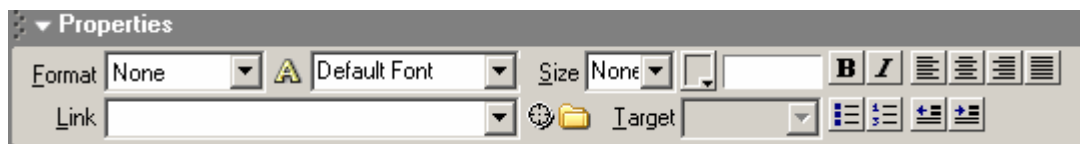
1. Title กำหนดหัวเรื่องของหน้าเว็บ
2. Background Image กำหนดภาพที่ใช้เป็นฉากหลังของหน้าเว็บ
3. Background กำหนดสีที่ต้องการให้เป็นพื้นหลังของหน้าเว็บ
4. Text กำหนดสีตัวอักษรปกติ
5. Links กำหนดสีให้กับตัวอักษรที่ทำการ Links
6. Visited Links กำหนดสีให้กับตัวอักษรที่เคยคลิก Links
7. Links Links กำหนดสีให้กับตัวอักษรขณะคลิก Links
8. Active Links กำหนดสีให้กับ Links แบบต่าง ๆ
9. Left Margin กำหนดระยะขอบซ้ายของหน้าเว็บ (ใช้กับบราวเซอร์ Explorer)
10. Top Margin กำหนดระยะขอบบนของหน้าเว็บ (ใช้กับบราวเซอร์ Explorer)
11. Margin Width กำหนดระยะขอบซ้ายของหน้าเว็บ (ใช้กับบราวเซอร์ Netscape)
12. Margin Height กำหนดระยะขอบบนของหน้าเว็บ (ใช้กับบราวเซอร์ Netscape)
13. Document Encoding กำหนดชุดตัวอักษร (ให้ใช้ Thai Windows-874)

14. Tracing Image และ Image Transparency ใช้กำหนดภาพที่ใช้อ้างอิงหรือใช้เป็นเทมเพลต




• ข้อความ (Text)

สามารถพิมพ์ข้อความได้เหมือนการพิมพ์เอกสารใน MS Word และกำหนดคุณสมบัติต่างๆ เช่น รูปแบบข้อความ, การจัดตำแหน่งข้อความ (Alignment)



• รูปภาพ (Image)

1. เลือกรูปที่ต้องการโดยกดปุ่ม  (Image) หรือไปที่เมนู Insert > Image
2. เลือกไฟล์รูปภาพจากเครื่อง PC
3. พิมพ์คำอธิบาย ในหัวข้อ Alt (ภาพที่นำมาแสดงบนเว็บเพจ บางครั้งไม่สามารถ Load ภาพขึ้นมาแสดงได้)

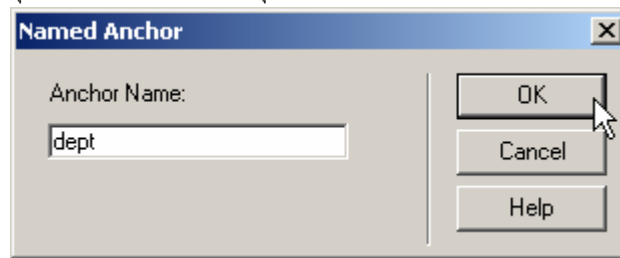


• การเชื่อมโยง (Link)

การเชื่อมโยงภายในเว็บเพจเดียวกัน

1. กำหนดจุด Anchor หรือจุด Link ที่จะกระโดดไปในหน้าเว็บเพจนั้น
2. คลิกเมาส์ที่แถบ Common หรือเลือกจากเมนู Insert > Named Anchor

- ตั้งชื่อจุด Anchor แล้วคลิกที่ปุ่ม OK



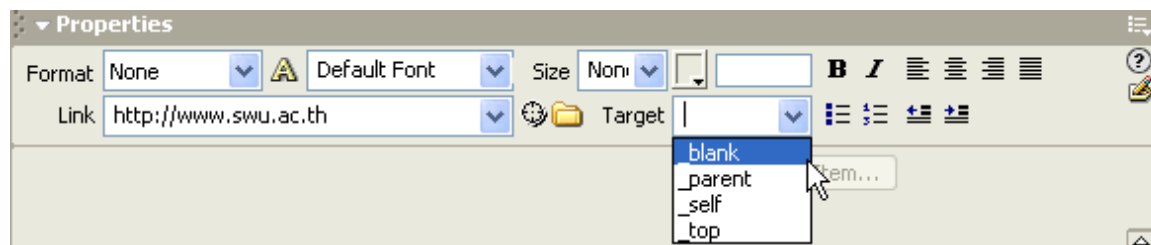
- คลิกคลุมข้อความที่ต้องการกำหนดให้เชื่อมโยง กำหนดการเชื่อมโยง โดยการพิมพ์ # ตามด้วยชื่อจุด Anchor




กำหนดลักษณะของเพจใหม่ที่เชื่อมโยง

รูปแบบการแสดงผลบนเฟรมจากช่อง Target ในแถบ Properties หรือเลือกได้จากเมนู Modify > Link Target

- _blank ให้เปิดเพจที่เชื่อมโยงในหน้าต่างใหม่อีกหน้าต่าง
- _parent ให้เปิดเพจที่เชื่อมโยง แสดงเพจหน้าเดิม
- _self ให้เปิดเพจที่เชื่อมโยง แสดงในเฟรมเดียวกันกับที่มีข้อความอยู่
- _top ให้เปิดเพจที่เชื่อมโยงขยายเต็มหน้าจอ



การเชื่อมโยงภายในเว็บไซต์เดียวกัน

- คลิกเลือกข้อความ หรือ รูปภาพ ที่จะกำหนดให้เชื่อมโยง
- กำหนดจุดเชื่อมโยงโดยคลิกที่ปุ่ม  จาก Properties ที่ช่อง Link
- เลือกไฟล์ที่ต้องการเชื่อมโยง

การเชื่อมโยงเว็บไซต์อื่น

- คลิกเลือกข้อความ หรือ รูปภาพที่จะกำหนดให้เชื่อมโยง
- พิมพ์ชื่อ เว็บไซต์ โดยให้พิมพ์ http:// นำหน้าชื่อเว็บเพจที่เราต้องการเชื่อมโยง ที่ช่อง Link จาก Properties เช่น http://www.swu.ac.th



การเชื่อมโยงด้วยอีเมล

- เลือกข้อความ หรืออีเมล ที่ต้องการกำหนดให้เชื่อมโยงไปยังอีเมล

2. พิมพ์อีเมลแอดเดรสที่ช่อง Link จาก Properties โดยพิมพ์คำว่า mailto: ตามด้วยชื่ออีเมลที่ต้องการให้ส่ง เช่น mailto:suwimon@swu.ac.th

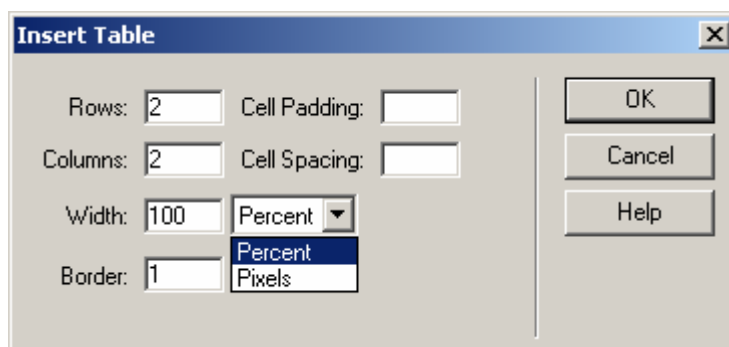
การเชื่อมโยงด้วย Map Link

เป็นการทำภาพในเว็บเพจ ที่ประกอบด้วยพื้นที่ย่อยที่ถูกกำหนดให้เชื่อมโยงกับข้อมูล โดยสามารถคลิกที่ส่วนต่าง ๆ ของภาพเพื่อเชื่อมโยงไปยังข้อมูลที่แตกต่างกันได้

1. คลิกภาพที่จะสร้าง Map Link
2. เลือกบริเวณที่ต้องการ Link โดยใช้ออบเจกต์  จาก Properties
3. กำหนดพื้นที่ของรูปภาพที่จะเชื่อมโยง โดยการคลิกเมาส์ค้าง แล้วลากให้เป็นกรอบ
4. เลือกไฟล์ที่ต้องการเชื่อมโยง โดยคลิก 

• ตาราง (Table)

1. คลิกเมาส์ ตำแหน่งที่ต้องการวางตาราง
2. คลิกที่ปุ่ม  เครื่องมือสร้างตาราง Insert Table ในแถบ Object ปรากฏ กรอบทำงาน ดังนี้



กำหนดรายละเอียดของตาราง คือ

- Rows จำนวนแถวของตาราง
- Columns จำนวนคอลัมน์ของตาราง
- Width ความกว้างของตาราง กำหนดหน่วยได้ทั้งระบบ % และ Pixel
- Border ความหนาของเส้นขอบรอบตาราง
- Cell Padding ระยะห่างจากขอบข้างในของเซลล์เข้ามาในเซลล์ มีหน่วยเป็น pixel
- Cell Spacing ความหนาของเส้นคั่นระหว่างเซลล์

การลบตาราง

1. คลิกเลือกตารางทั้งตาราง
2. กดปุ่ม Delete

การลบแถว, ลบคอลัมน์

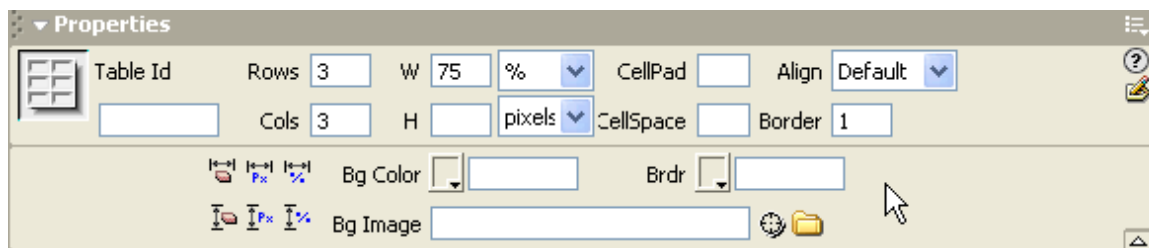
1. คลิกเลือกแถวหรือคอลัมน์ที่ต้องการลบ
2. กดปุ่มขวาของเมาส์ ปรากฏเมนูลัด
3. เลือกคำสั่ง Delete Row หรือ Delete Column

การเพิ่มแถว

1. นำเมาส์ไปคลิกในเซลล์สุดท้ายของตาราง
2. กดปุ่ม Tab จะได้แถวใหม่ต่อจากแถวสุดท้ายของตารางโดยอัตโนมัติ

การแทรกแถว/คอลัมน์

1. คลิกเลือกแถวหรือคอลัมน์ที่ต้องการแทรก
2. กดปุ่มขวาของเมาส์ ปรากฏเมนูลัด
3. เลือกคำสั่ง Insert, Row หรือ Insert Column หรือ Insert Rows or Columns (กรณีต้องการแทรกมากกว่า 1)



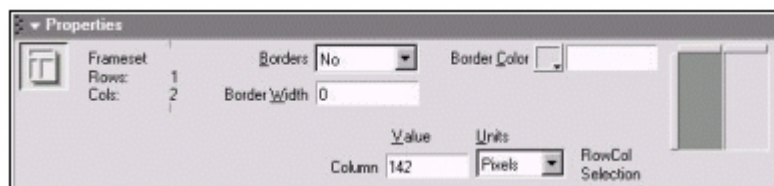
• การสร้างเฟรมเซตในเว็บเพจ

เฟรม คือ ลักษณะของการแบ่งพื้นที่หน้าตาหลัก ของบราวเซอร์ออกเป็นส่วย่อย ๆ เพื่อใช้สำหรับแสดงเว็บเพจให้แต่ละส่วนแยกจากกันอย่างอิสระ

วิธีการแบ่งเฟรม ไปที่ แถบ Frames คลิกเลือกรูปแบบเฟรมตามที่ได้ออกแบบ



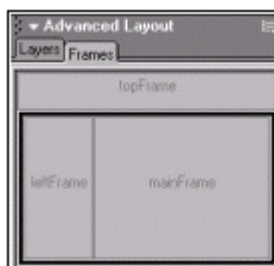
กำหนดรายละเอียดหน้าต่าง Properties



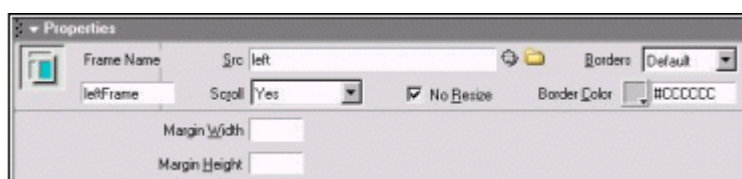
- Borders กำหนดให้แสดง (Yes) / ไม่แสดง (No) ขอบล้อมเฟรม (Default คือ Yes)
- Border Width กำหนดความหนาของเฟรม ถ้าไม่ต้องการแสดงขอบเฟรม กำหนดค่านี้เป็น 0
- Border Color กำหนดสีของขอบเฟรม
- Column (or Row) and Units กำหนดขนาดของคอลัมน์ หรือความสูงของเฟรม โดยให้เราระบุหน่วยที่ใช้ในช่อง Units
- Pixels หน่วย pixel แม่นยำที่สุด ในการกำหนดขนาด
- Percent หน่วยเปอร์เซ็นต์กับเฟรมอื่นในหน้าต่าง
- Relative หน่วยเปอร์เซ็นต์กับขนาดหน้าต่างบราวเซอร์

รายละเอียดแถบ Properties ของหน้าเว็บในเฟรมย่อย

แถบ ของ Panel Group ด้านขวามือของโปรแกรมจะมี เครื่องมือ Advanced Layout ? คลิกเลือกแถบเฟรม ? คลิกส่วนใดส่วนหนึ่งของเฟรม




ปรากฏรายละเอียด หน้าต่าง Properties ของหน้าเว็บในเฟรมย่อย



Frame Name	ตั้งชื่อที่ใช้เรียกเฟรมย่อย ซึ่งต้องอ้างถึงชื่อเฟรม เมื่อมีการเชื่อมโยงกับเฟรมให้ใช้ตัวอักษรเล็กในการตั้งชื่อ
Src	ให้กำหนดชื่อและตำแหน่งเก็บไฟล์เว็บเพจที่จะถูกนำมาใช้ในเฟรม
Borders	กำหนดให้แสดง (Yes) / ไม่แสดง (No) ขอบล้อมเฟรมย่อย (Default คือ Yes)
Scroll	กำหนดให้แสดง (Yes) / ไม่แสดง (No) แถบเลื่อน (Scroll bar) ในเฟรมย่อย Auto ให้แสดงแถบเลื่อนเฉพาะ เมื่อมีข้อมูลเกินกว่าที่จะแสดงได้บนหน้าจอ (Default คือ Auto)
No Resize	สั่งให้แสดงขอบเฟรมย่อย หากไม่ต้องการให้มีการใช้เมาส์ปรับขนาดเฟรมให้เช็คถูกหน้าข้อความนี้
Border Color	กำหนดสีขอบเฟรม
Margin Width	กำหนดระยะห่างระหว่างหน้าเว็บในเฟรมย่อยกับขอบเฟรม
Margin Height	โดย Margin Width จะวัดจากด้านซ้ายของเฟรม Margin Height จะวัดจากด้านบนของเฟรม

การแทรกเว็บเพจลงในเฟรม

1. เปิดหน้าต่างเฟรมโดยเลือกคำสั่ง Window --> Others --> Frames หรือ กด Shift + F2
2. Click เลือกส่วนของเฟรมที่ต้องการจะแทรกเว็บเพจ
3. Click ที่  เพื่อเลือกไฟล์เว็บเพจที่ต้องการแทรก
4. เลือกไฟล์ที่ต้องการแทรก ปรากฏหน้าเว็บเพจในเฟรมที่ถูกเลือกไว้

การบันทึกเฟรมย่อย

1. เลือกคำสั่ง File>Save All หรือกดคีย์ <Ctrl+Shift+S> คือการบันทึกทุกไฟล์ที่ประกอบเป็นหน้าเว็บเฟรม
2. โปรแกรมจะถามให้บันทึกหน้าต่อไป ซึ่งจะปรากฏเส้นประ รอบ ๆ เฟรมย่อย โดยจะบันทึกจากด้านขวาล่าง? ซ้ายล่าง? ขวาบน? ซ้ายบน จนครบทุกเฟรมย่อย (ควรตั้งชื่อให้เหมาะกับตำแหน่งเฟรม)

หากมีการแก้ไขหรือเปลี่ยนแปลงทุกครั้งต้อง ใช้คำสั่งบันทึก File > Save All Frames

การเชื่อมโยงหน้าเว็บในเฟรม

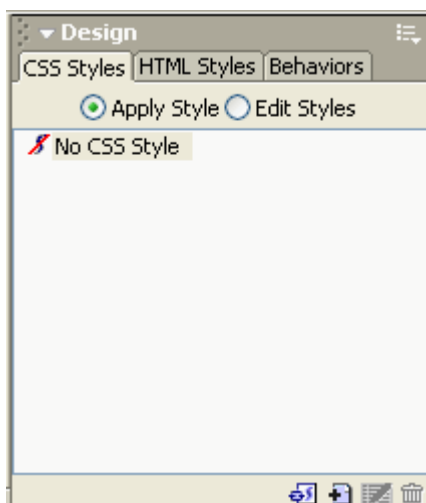
1. ลากเมาส์เลือกข้อความที่ต้องกำหนดเป็น Link
2. Click mouse ปุ่ม เพื่อเลือกไฟล์ที่จะเชื่อมโยงด้วยในแถบ Properties
3. เลือกไฟล์ที่ต้องการเชื่อมโยงด้วยแล้ว Click ปุ่ม selete
4. กำหนดรูปแบบการแสดงผลบนเฟรมจากช่อง Target ในแถบ Properties ตัวอย่างเราเลือก Main Frame คือ เฟรมที่อยู่ด้านขวามือ
 - _blank เปิดเพจใหม่ขึ้นมา
 - _parent แสดงเพจหน้าเดิม โดยจะลบเฟรมออก
 - _self แสดงในเฟรมเดียวกันกับที่มีข้อความอยู่
 - _top ขยายเต็มหน้าจอ

รูปแบบที่เพิ่มมาจากการเชื่อมโยงปกติ คือ

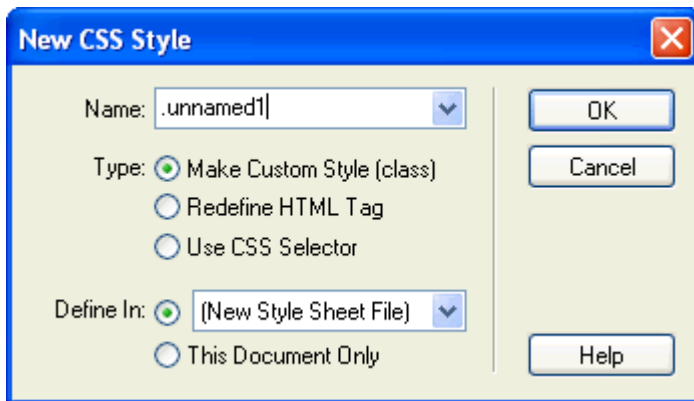
- mainFrame แสดงเพจใหม่ในหน้า mainframe
 - topFrame แสดงเพจใหม่ในหน้า topFrame
 - leftFrame แสดงเพจใหม่ในหน้า leftFrame
5. เชฟแล้วตรวจสอบผ่านบราวเซอร์ เมื่อ Click ที่ Link หน้าเว็บเพจที่สามารถเชื่อมโยงได้ จะถูกแสดงในส่วนเฟรมที่กำหนดไว้

- **การใช้ Cascading Style Sheet**

เปิดหน้าต่าง CSS Styles โดยเลือก Window > CSS Styles



คลิกปุ่ม  หรือเลือกคำสั่ง Text > CSS > Edit Style Sheet คลิกปุ่ม New



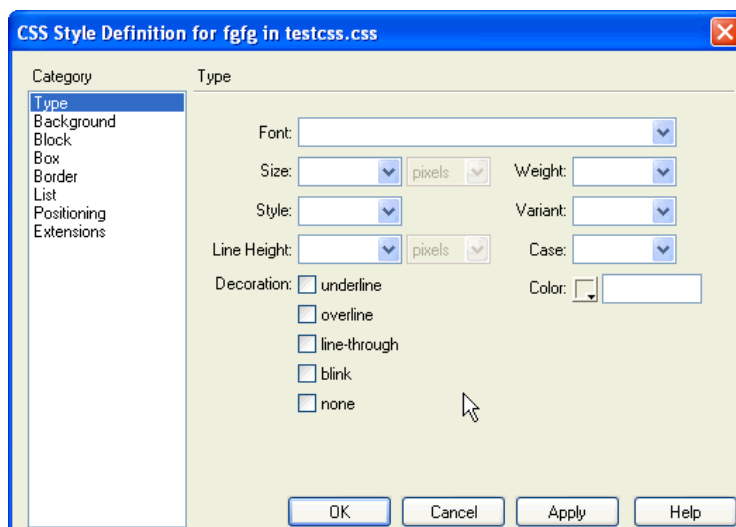
จะมีรูปแบบให้เลือก 3 รูปแบบ ดังนี้

- Make Custom Style เป็นการสร้างแบบกำหนดชื่อใหม่(เรียกว่า Class)
- Redefine HTML Tag เป็นการระบุคำสั่ง HTML ที่จะเปลี่ยนรูปแบบให้เป็นสไตล์ใหม่
- Use Css Selector เป็นการกำหนดสไตล์ให้ Link ในแต่ละแบบ

Define In คือการกำหนดสไตล์ตามรูปแบบต่อไปนี้


- New Style Sheet File กำหนดให้สร้างสไตล์ขึ้นมาใหม่
- This Document Only กำหนดให้ใช้ไฟล์เอกสารนี้เท่านั้น

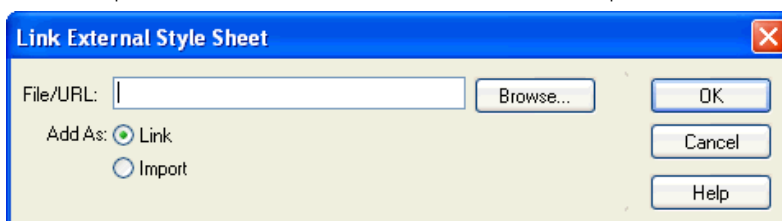
คลิกปุ่ม OK



กำหนดรูปแบบที่ต้องการให้กับสไตล์ชีท

- การนำสไตล์ชีทมาใช้งาน

คลิกปุ่ม  เลือกไฟล์สไตล์ชีทที่เก็บไว้ แล้วคลิกปุ่ม OK

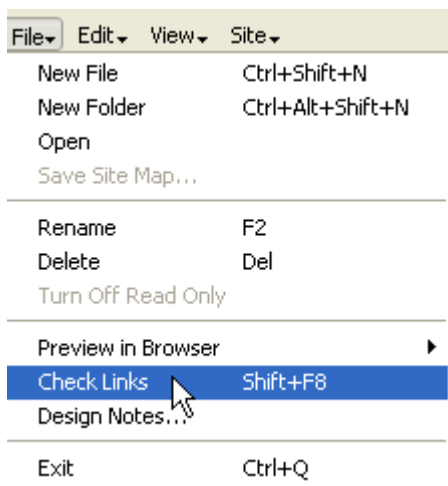


โปรแกรมจะทำการสร้างโค้ดให้ ดังนี้ `<link href="/style_sheet/testcss.css" rel="stylesheet" type="text/css">` หมายถึงการที่เราเรียกใช้ไฟล์สไตลชีทที่สร้างขึ้น

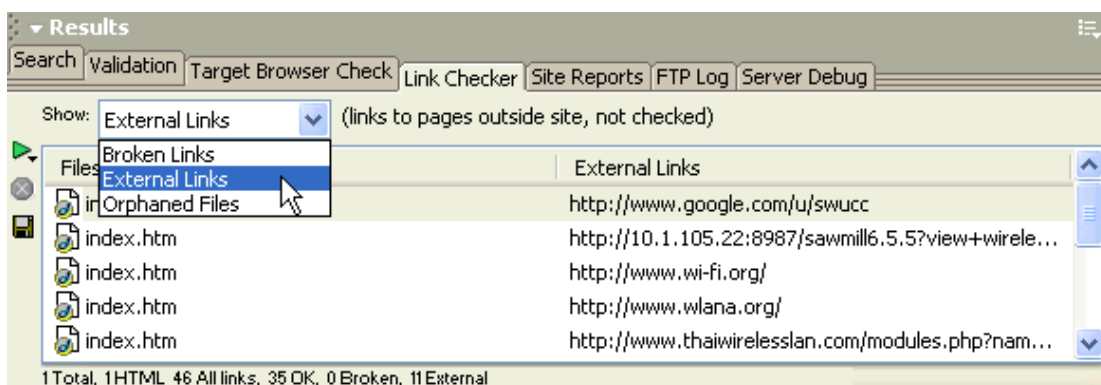
• **การตรวจสอบ Link ในเว็บไซต์**

ในระหว่างการสร้างเว็บไซต์ อาจมีการกำหนด Link ให้เชื่อมโยงไปยังไฟล์ต่างๆ แต่บางครั้งเราอาจไม่ได้สร้างไฟล์นั้นขึ้นมา ทำให้เว็บของเราเกิดปัญหา Link เสียหรือ Broken Link เราสามารถตรวจสอบปัญหานี้ได้โดย

2. เลือกโฟลเดอร์ที่ต้องการตรวจสอบ Broken Link
3. เลือก File > Check Links



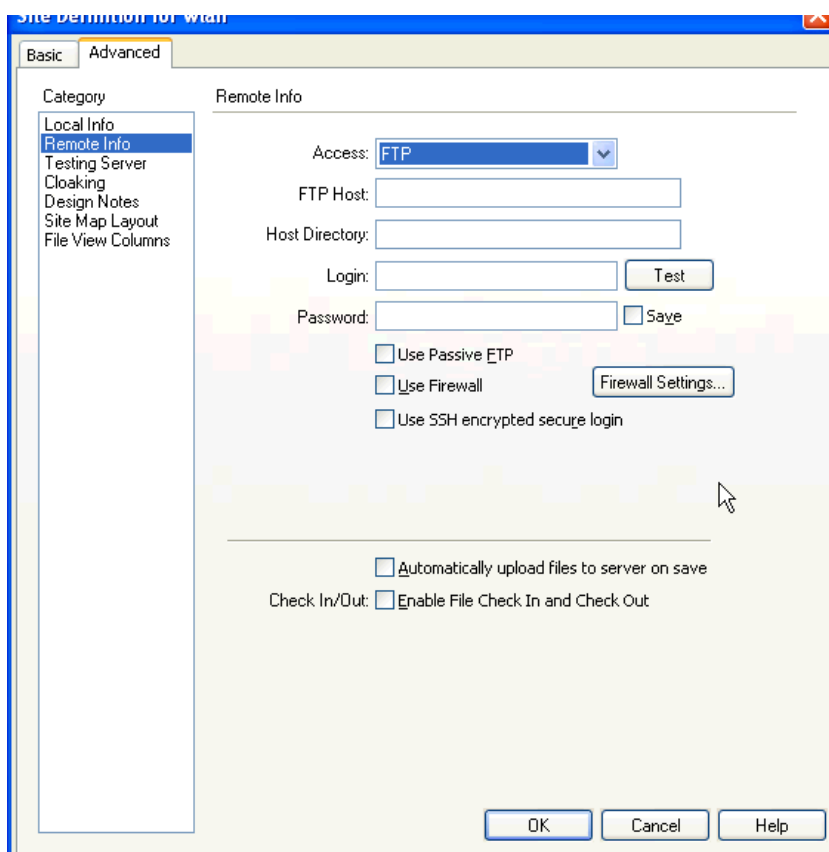
4. Dreamweaver จะตรวจสอบทุก Link ในโฟลเดอร์และไฟล์ต่าง และสรุปให้เราทราบ โดยแบ่งแสดงเป็น 3 กลุ่ม ดังนี้
 - Show Broken Link แสดง Link แบบ Relative ที่เสีย
 - Show External Links แสดง Link แบบ Absolute ที่เชื่อมโยงไปนอกเว็บไซต์
 - Show Orphaned Files แสดงไฟล์ที่ไม่ได้เชื่อมโยงกับที่ใดเลย





- **การกำหนดข้อมูลเกี่ยวกับเครื่องเซิร์ฟเวอร์**

ก่อนที่เราจะทำการอัปโหลดข้อมูลไปยังเครื่องเซิร์ฟเวอร์ได้นั้น เราจำเป็นต้องทราบ ชื่อเครื่องเซิร์ฟเวอร์, Account Name และ Password ก่อนจึงจะสามารถนำข้อมูลขึ้นไปเก็บยังเครื่องเซิร์ฟเวอร์ได้

1. เลือก Site > Edit Sites
2. เลือกเว็บไซต์ กดปุ่ม Edit
3. เลือก Remote Info
4. เลือก FTP
 - FTP HOST พิมพ์ชื่อเครื่องเซิร์ฟเวอร์ >> www.swu.ac.th
 - Host Directory กำหนด directory ของเครื่อง (ส่วนใหญ่เราไม่ต้องระบุ)
 - Login พิมพ์ชื่อ Account >> www
 - Password พิมพ์รหัสผ่าน
 - Check เลือก Use Passive FTP สำหรับการเชื่อมต่อกับเครื่องเซิร์ฟเวอร์ที่มีการติดตั้งระบบ Firewall



• การอัปโหลดไฟล์จากเครื่องเราสู่เครื่องเซิร์ฟเวอร์

1. เลือกไฟล์และโฟลเดอร์ที่ต้องการอัปโหลด
2. คลิกปุ่ม Put Files  เพื่อนำไฟล์เข้าเครื่องเซิร์ฟเวอร์ หรือ คลิกปุ่ม Get Files  เพื่อนำไฟล์จากเครื่องเซิร์ฟเวอร์มายังเครื่อง PC ที่เราทำงาน

